

# ЛАМИНАТ HERRINGBONE CHEVRON

ИНСТРУКЦИЯ ПО УКЛАДКЕ  
И ЭКСПЛУАТАЦИИ

# Оглавление:

## 1. Общие сведения

- 1.1. Инструкция по укладке и эксплуатации ламината
- 1.2. О материале (описание)
- 1.3. Транспортировка и хранение
- 1.4. Используемые инструменты.
- 1.5. Требования по безопасности.

## 2. Общие требования и рекомендации

- 2.1. Понятия и определения.
- 2.2. Требования и нормативные документы (СП и СНиП).

## 3. Требования к помещению

- 3.1. Основные требования к помещению

## 4. Требования при укладке на полы с подогревом

- 4.1. Укладка ламината на поверхность с использованием систем “теплый пол”.

## 5. Требования к основанию

- 5.1. Основные требования к основанию.

## 6. Подготовка покрытия к укладке

- 6.1. Основные требования к подготовке покрытия.

## 7. Порядок выполнения работ - укладка плавающим способом

- 7.1. Основные требования по укладке плавающим способом.
- 7.2. Поэтапная укладка плавающим способом.

## 8. Варианты укладки

- 8.1. Варианты укладки.

## 9. Уход и защита напольного покрытия

- 9.1. Уход за ламинатом.
- 9.2. Защита напольного покрытия.

## 10. Уход и защита напольного покрытия

- 10.1. Условия гарантии.
- 10.2. Гарантийные обязательства.

# 1. Общие сведения

## 1.1. ИНСТРУКЦИЯ ПО УКЛАДКЕ И ЭКСПЛУАТАЦИИ ЛАМИНАТА

Настоящая инструкция по укладке и эксплуатации ламината определяет правила и требования к монтажу и использованию (уходу) ламината в жилых и коммерческих помещениях в отапливаемых зданиях.

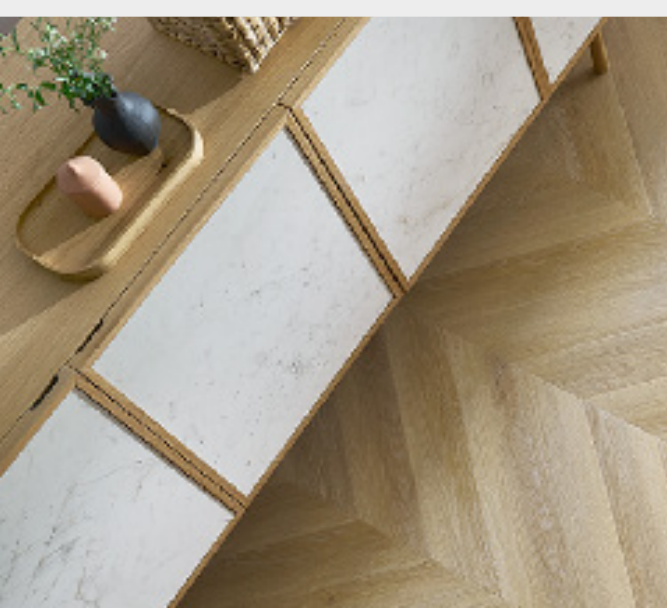
## 1.2. О МАТЕРИАЛЕ

Ламинат — это современное многослойное напольное покрытие, имитирующее дерево. Ламинат состоит из защитного слоя, декоративной пленки и основы из древесноволокнистой плиты, что обеспечивает его высокие показатели прочности, износостойкости и простоты в уходе.

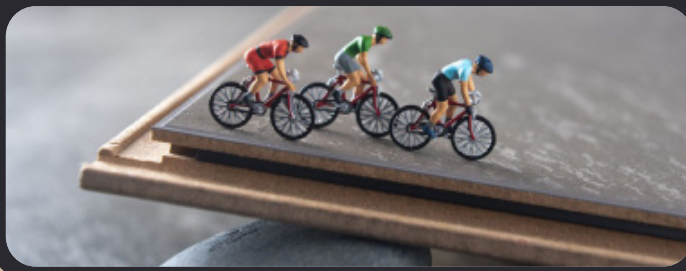
Herringbone Chevron – это новая премиальная коллекция бренда My Step. Линейка представлена трендовыми дизайном «под французскую елочку», глубокими оттенками цветовой гаммы с текстурой под натуральное дерево, которые подойдут под любой интерьер и дизайн.

Основные характеристики:

- Простота укладки и ухода – легко монтировать, для чистки достаточно влажной уборки
- Износостойкость – верхний защитный слой устойчив к царапинам, нагрузкам и выцветанию
- Большой выбор дизайнов – имитирует дерево под любой интерьер.



Воск для облегчения укладки в замке Valinge 5G позволяет значительно сэкономить время на монтаж, обеспечивая безупречный результат, а также предотвращает скрип замков ламината.



### 1.3. ТРАНСПОРТИРОВКА И ХРАНЕНИЕ

Особое внимание при работе с ламинатом нужно уделить правилам транспортировки и хранения. Указанные ниже меры помогут сохранить качество материала и предотвратить возможные повреждения.

#### ТРАНСПОРТИРОВКА

При перевозке упаковки с ламинатом необходимо размещать строго в горизонтальном положении. Важно исключить падение упаковок, а также любые удары по их торцам и углам. Категорически запрещается устанавливать упаковки вертикально на торец или размещать их под углом.

#### ХРАНЕНИЕ

Для хранения упаковки нужно укладывать горизонтально в стопки по 5-10 коробок. Поверхность для хранения должна быть абсолютно ровной и плоской. Стопки не должны смещаться относительно друг к другу по ширине или длине, также не допускается нахлест упаковок. Помещение должно быть сухим, защищенным от прямого солнечного света и источников сильного тепла.

#### ПРИЕМКА ТОВАРА

При получении ламината обязательно тщательно проверьте целостность всех упаковок. Обратите особое внимание на возможные следы ударов. При возникновении сомнений в целостности материала вскройте упаковку и проверьте состояние всех панелей. Вскрывайте коробки аккуратно, сохраняя упаковки.

#### КОНТРОЛЬ СООТВЕТСТВИЯ

Обязательно сверьте указанные на торцах коробок данные (название цвета и артикул) с сопроводительными документами. В случае обнаружения расхождений незамедлительно сообщите об этом производителю или поставщику продукции.

### ВНИМАНИЕ!

До начала монтажных работ ламинат должен храниться в сухом, чистом помещении. Температура воздуха в помещении не должна опускаться ниже +18°C, а относительная влажность воздуха не должна превышать 70%.

## 1.4. ИСПОЛЬЗУЕМЫЕ ИНСТРУМЕНТЫ

При монтаже ламината потребуются следующие инструменты:

- Карандаш или маркер - для разметки панелей перед резкой;
- Линейка - для точных измерений и ровных линий отреза;
- Пила или электролобзик - для распила панелей ламината по размеру;
- Угольник - для контроля прямых углов при разметке и подгонке элементов;
- Распорные клинья - для создания технологических зазоров между покрытием и стенами;
- Строительный нож - для подрезки подложки и выполнения точных резов;
- Резиновая киянка - для аккуратной подгонки и фиксации элементов покрытия;
- Плотная подложка - в качестве звукоизоляционного и амортизирующего слоя между основанием и ламинатом.

Правильно подобранные инструменты не только упрощают работу, но и помогают избежать ошибок при разметке и подгонке напольного покрытия. Это особенно важно для сохранения целостности замковых соединений и ровности покрытия. Каждый из этих инструментов играет важную роль в процессе монтажа и обеспечивает качественную укладку напольного покрытия.



## 1.5. ТРЕБОВАНИЯ ПО БЕЗОПАСНОСТИ

### Подготовка рабочего места

- Перед началом работ убедитесь, что помещение хорошо проветривается.
- Освободите площадь от посторонних предметов и мусора.
- Проверьте исправность электроинструментов и удлинителей.

### Использование средств индивидуальной защиты

- Обязательно надевайте защитные очки при резке материала.
- Используйте респиратор или маску при длительной работе, особенно при подрезке ламината.
- Работайте в перчатках для защиты рук от острых кромок.

### Требования к инструментам

- Режьте ламинат на устойчивой поверхности, используя направляющие.
- Фиксируйте материал при резке, чтобы избежать соскальзывания инструмента.
- Не допускайте перегибов и сильных ударов по ламинату – это может привести к повреждению замковых соединений.

### Правила резки и монтажа

- Режьте ламинат на устойчивой поверхности, используя направляющие.
- Фиксируйте материал при резке, чтобы избежать соскальзывания инструмента.
- Не допускайте перегибов и сильных ударов по ламинату – это может привести к повреждению замковых соединений.

### Работа с клеевыми составами (если применяется клеевой метод):

- Используйте клей только в хорошо проветриваемом помещении.
- Избегайте попадания клея на кожу и в глаза – при контакте немедленно промойте водой.
- Не курите и не используйте открытый огонь рядом с клеевыми составами.

### Завершение работ:

- После укладки уберите все обрезки и строительный мусор.
- Проветрите помещение, особенно если использовались клеевые составы.
- Проверьте, чтобы на поверхности не осталось острых предметов (обрезков, крепежа).

**Важно! Соблюдение этих правил обеспечит безопасность работников при монтаже и сохранит качество напольного покрытия.**

## 2. Общие требования и рекомендации

### 2.1. ПОНЯТИЯ И ОПРЕДЕЛЕНИЯ.

2.1.1. В настоящей инструкции используются следующие определения элементов пола:

ПОКРЫТИЕ - верхний слой пола, который непосредственно подвергается эксплуатационным нагрузкам (ходьба, передвижение мебели, уборка и другие воздействия);

ОСНОВАНИЕ - конструктивный элемент, передающий нагрузку на грунт или несущие конструкции здания;

СТЯЖКА (основание под покрытие) - выравнивающий слой, который скрывает коммуникации, распределяет нагрузки и создает ровную поверхность;

ПОДЛОЖКА - дополнительный тонкий слой из листового или рулонного материала, укладываемый между основанием и покрытием.

2.1.2. Проектирование полов в любых типах зданий должно выполняться согласно требованиям строительных норм СП 29.13330.2011.

2.1.3. Выбор типа напольного покрытия должен осуществляться на основании требований СП 29.13330.2011 с учетом технико-экономического обоснования и пожеланий заказчика.

2.1.4. Все работы по устройству полов в различных типах зданий, а также их приемка должны проводиться в соответствии с нормами и требованиями СП 71.13330.2017.

2.1.5. Используемые материалы должны по качеству соответствовать действующим стандартам и техническим условиям производителя.

2.1.6. Каждый последующий слой пола можно укладывать только после проверки и приемки предыдущего слоя с обязательным составлением акта освидетельствования скрытых работ.

2.1.7. При выполнении монтажных работ покрытия высокой плотности необходимо соблюдать требования безопасности согласно СНиП 12-03-2001 «Безопасность труда в строительстве. Общие требования» и настоящей инструкции.

## 2.2. ТРЕБОВАНИЯ И НОРМАТИВНЫЕ ДОКУМЕНТЫ (СП И СНИП)

СНиП (Строительные нормы и правила) и СП (Своды правил) нужны для того, чтобы обеспечить безопасность, надежность и качество строительства, а также установить единые стандарты и требования к проектированию, монтажу и эксплуатации зданий и сооружений.

### Эти документы помогают:

- Соблюдать технические нормы при строительстве и ремонте;
- Гарантировать долговечность конструкций и материалов;
- Обеспечивать безопасность людей при эксплуатации зданий;
- Унифицировать требования для всех участников строительного процесса.

**Использование СНиП и СП обязательно** при проведении строительных работ, включая укладку напольных покрытий, таких как ламинат.

Основные нормативные документы при производстве работ по укладке напольных покрытий:

1. СП 29.13330.2011 «ПОЛЫ Актуализированная редакция»
2. СП 71.13330.2017 «ИЗОЛЯЦИОННЫЕ И ОТДЕЛОЧНЫЕ ПОКРЫТИЯ»
3. СНиП 12-03-2001 «Безопасность труда в строительстве. Общие требования»

## 3. Требования к помещению

### 3.1. ОСНОВНЫЕ ТРЕБОВАНИЯ К ПОМЕЩЕНИЮ

3.1.1. Монтаж ламината разрешается проводить только в отапливаемых помещениях с установленными окнами. Перед началом работ должны быть проверены и исправны все инженерные системы (водоснабжение, отопление, канализация, вентиляция, электропроводка), а все отделочные работы должны быть завершены.

3.1.2. Влажность воздуха в помещении во время монтажа не должна превышать 70%.

3.1.3. Температура воздуха в помещении должна поддерживаться на уровне не ниже +18°C.



## 4. При укладке на полы с подогревом

### 4.1. Укладка ламината на поверхность с системами “теплый пол”.

4.1.1. Ламинат допускается использовать вместе с системой “теплый пол” при соблюдении следующих условий:

- Конструкция пола должна соответствовать требованиям производителя;
- Температура поверхности пола не должна превышать +27°C (согласно СП 60.13330);
- При использовании клеевого метода монтажа необходимо учитывать рекомендации производителя клея;
- Нагрев при первом включении и после длительных перерывов в работе должен увеличиваться постепенно - не более чем на 3°C в сутки;
- Для электрических систем максимальная мощность ограничена 150 Вт/м<sup>2</sup>;
- Для водяных систем температура теплоносителя не должна превышать +27°C.

4.1.2. Перед началом монтажа систему подогрева пола необходимо отключить за 3-4 суток. Включение системы допускается только после полного завершения всех работ по укладке покрытия.

### **ВНИМАНИЕ!**

Перед началом монтажа систему подогрева пола необходимо отключить за 3-4 суток. Включение системы допускается только после полного завершения всех работ по укладке покрытия.

## 5. Требования к основанию

### 5.1. Основные требования к основанию

5.1.1. В качестве основания для ламината могут использоваться:

- Цементные или цементно-песчаные стяжки;
- Специальные выравнивающие смеси;
- Влагостойкая фанера;
- Сухие насыпные основания;
- Существующие покрытия (керамическая плитка, керамогранит, ПВХ-плитка).

5.1.2. Основание должно быть:

- Абсолютно ровным;
- Прочным и стабильным;
- Сухим (влажность не более 4%);
- Чистым (без пыли, песка, жировых и лакокрасочных загрязнений).

5.1.3. Прочность выравнивающего слоя на сжатие должна составлять не менее 15 МПа.

5.1.4. Создание выравнивающего слоя должно выполняться строго по инструкции производителя используемой смеси.

5.1.5. Приемка готового выравнивающего слоя осуществляется согласно СП 71.13330.2017 с составлением актов и обязательной фотофиксацией. выравнивающего слоя осуществляется правилом длиной не менее 2 м. На каждые 50-70 м<sup>2</sup> площади необходимо выполнить не менее 9 замеров в разных направлениях. Максимально допустимое отклонение готового выравнивающего слоя - 2 мм.

5.1.6. Поверхность готового выравнивающего слоя должна быть ровной. На поверхности не допускаются:

- Неровности и бугорки;
- Трещины и выбоины;
- Открытые швы.

5.1.7. Контроль ровности готового выравнивающего слоя осуществляется правилом длиной не менее 2 м. На каждые 50-70 м<sup>2</sup> площади необходимо выполнить не менее 9 замеров в разных направлениях. Максимально допустимое отклонение готового выравнивающего слоя - 2 мм.

## 6. Подготовка покрытия к укладке

### 6.1. Основные требования к подготовке покрытия.

6.1.1. Перед началом монтажа материал должен пройти акклиматизацию. Для этого:

- упаковки с ламинатом должны пролежать в горизонтальном положении не менее 24-48 часов в помещении, в котором этот ламинат будет укладываться. При этом температура воздуха должна быть не ниже +18°C, относительная влажность – не более 70%.
- заводская упаковка должна вскрываться непосредственно перед укладкой.

Внимательно осмотрите все панели на наличие дефектов (трещины, сколы, повреждения замков). Панели с дефектами нельзя использовать при монтаже.

#### **Обратите внимание!**

**После завершения укладки претензии к внешнему виду покрытия (цвет, текстура, мелкие природные особенности материала) не принимаются**

6.1.2. Для достижения эстетичного результата вскройте несколько упаковок и разложите панели по оттенкам и рисунку.

При монтаже чередуйте панели с разным дизайном, чтобы избежать повторения одинакового рисунка древесины рядом.

#### **ВАЖНО:**

**В случае обнаружения заводского брака в первой упаковке, вскрывается не более двух упаковок из всего заказа.**

### **ВНИМАНИЕ!**

Пренебрежение условиями акклиматизации (нарушение сроков или температурного режима) может привести к деформации покрытия, потере геометрии панелей и другим повреждениям. Это считается нарушением правил монтажа и аннулирует гарантийные обязательства.

## 7. Укладка плавающим способом

### 7.1. Основные требования по укладке плавающим способом.

#### ВАЖНАЯ ИНФОРМАЦИЯ

7.1.1. Внимательно изучите инструкцию по монтажу перед началом работ.

7.1.2. Подготовьте инструменты и материалы, указанные в п. 1.4. инструкции: линейку, карандаш, пилу или электролобзик, угольник, распорные клинья, нож, скотч, резиновую киянку. Убедитесь, что все необходимое есть в наличии.

7.1.3. После завершения монтажа сразу защитите покрытие от пыли, строительного мусора и других внешних воздействий.

#### ДОПОЛНИТЕЛЬНЫЕ УСЛОВИЯ

- За 24-48 часов до начала работ разместите напольное покрытие в помещении, где будет проводиться укладка.
- Максимальная площадь укладки без порогов — 12х8 м<sup>2</sup>.
- Оставьте зазор не менее 10 мм между покрытием и стенами, трубами отопления и другими статичными элементами.
- При плавающем способе укладки избегайте размещения на полу очень тяжелых предметов (например, кухонных островов).
- Поддерживайте в помещении температуру от +18°C до +27°C и влажность не выше 70%.
- Соблюдайте строительные нормы при подготовке основания.
- При монтаже на теплый пол оставляйте деформационные зазоры минимум 10 мм.

#### ДЛЯ СИСТЕМ ПОДОГРЕВА:

- Максимальная температура поверхности ламината — +27°C.
- Электрический теплый пол: мощность не более 130 Вт/м<sup>2</sup>.
- Водяной теплый пол: температура подачи воды не выше +27°C. Повышайте температуру постепенно (не более +3°C в день после полного отключения).

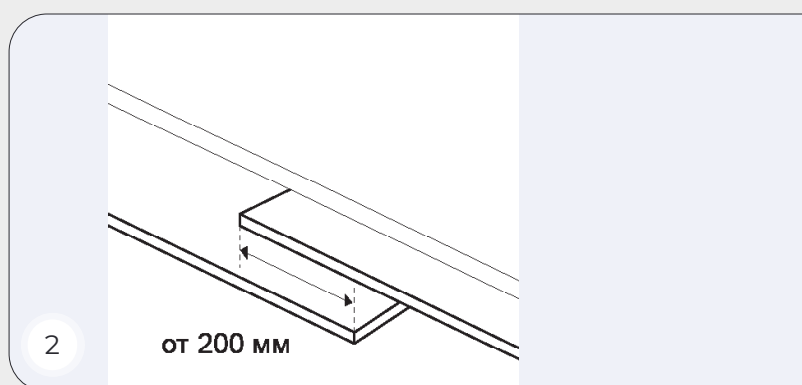
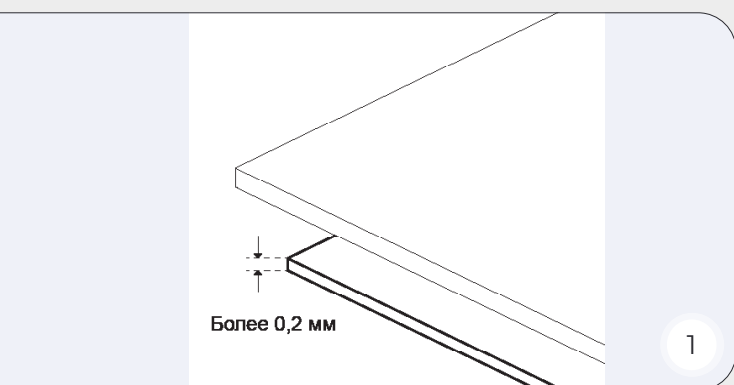
**Важно!** Не используйте ковры и мебель без ножек — это может привести к перегреву. Защищайте пол от прямых солнечных лучей шторами или жалюзи.

Гарантия 10 лет действует при покупке у официального дилера и соблюдении правил монтажа/эксплуатации. Нарушение инструкции аннулирует гарантию.

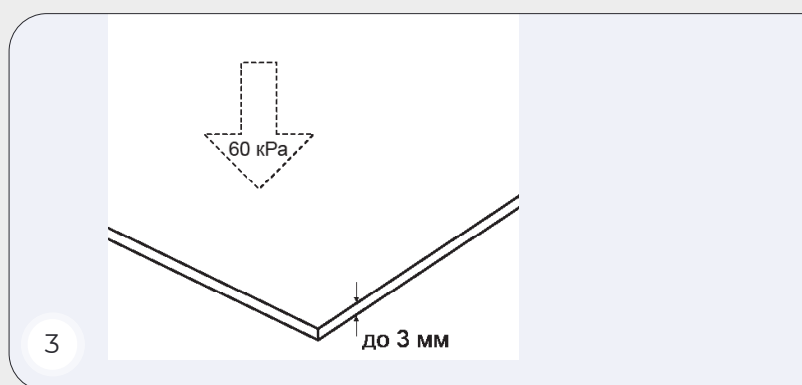
## 7.2. ПОСТАДИЙНАЯ УКЛАДКА ПЛАВАЮЩИМ СПОСОБОМ.

7.2.1. Если есть вероятность того, что снизу будет поступать влага, то перед началом монтажа напольного покрытия на основание необходимо уложить полиэтиленовую пленку толщиной не менее 200 мкм (0,2 мм) (рис. 1). Полиэтиленовая пленка необходима в качестве пароизоляции на минеральных основаниях для предотвращения повреждений, вызванных повышенной влажностью.

7.2.2. Края пленки заводятся на стены (после укладки ламината пленка скрывается под плинтусом, выступающие наружу излишки срезаются ножом). Полосы полиэтилена укладываются внахлест. Края полос должны перекрываться не менее чем на 200 мм (рис. 2)



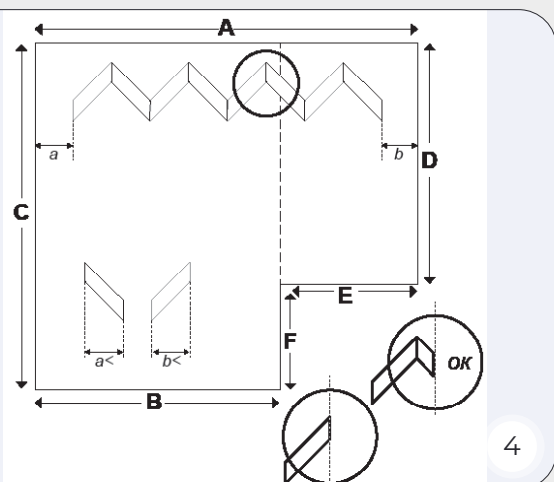
7.2.3. Перед началом монтажа напольного покрытия необходимо уложить специализированную подложку высокой плотности (прочность на сдвливание не менее 60 кПа) (рис. 3). Подложка влияет на звукопроницаемость, теплопроводность и срок службы напольного покрытия. Толщина подложки не должна превышать 3 мм.



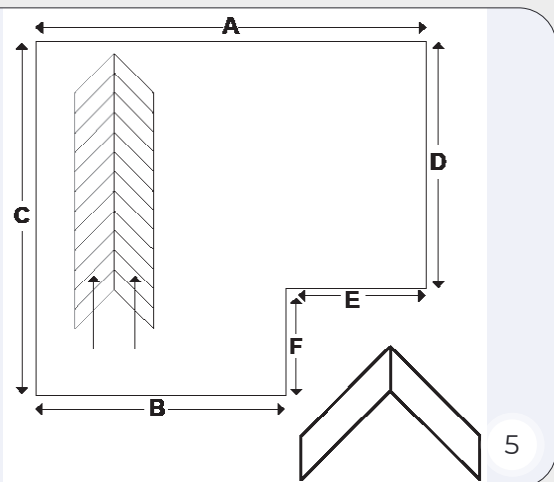
## 7.2. ПОСТАДИЙНАЯ УКЛАДКА ПЛАВАЮЩИМ СПОСОБОМ.

7.2.4. Между стеной и краем панелей необходимо оставить зазоры шириной 10 мм с использованием распорных клиньев. Также зазоры в 10 мм необходимо оставлять у любой неподвижной части (трубы отопления, перегородки, ограничители дверей, стыки с другим напольным покрытием и т.д.).

7.2.5. Перед укладкой ламината следует провести осмотр напольного покрытия на наличие повреждений и дефектов, а также на соответствие цвета и количества.

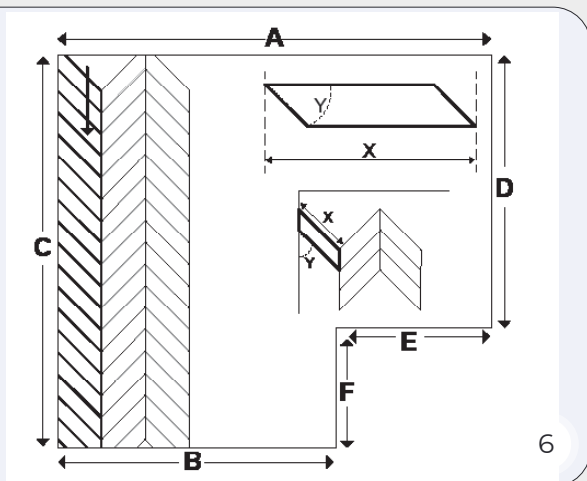


7.2.7. Уложите один ряд вдоль самой длинной стены «елочкой». Уложите этот ряд так, чтобы концы панелей находились на одном расстоянии у стены. Измерьте расстояния  $a$  и  $b$ . Не забудьте отнять 1 см (зазор на расширение покрытия). В идеальном случае расстояния  $a$  и  $b$  должны быть одинаковыми. Если расстояние вдоль стены  $F$  окажется слишком малым, ищите оптимальный вариант. Начертите начальную линию вдоль стены  $C$ .

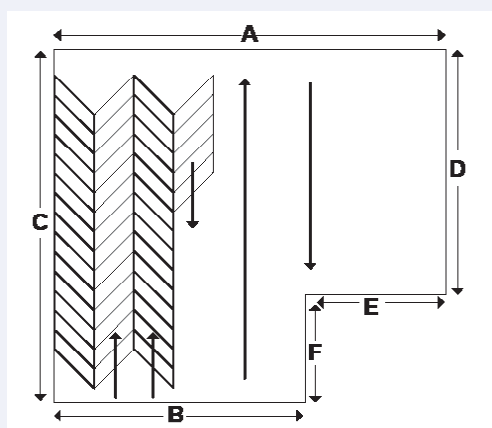


7.2.7. Первый ряд. Начните укладку от стены  $B$ , двигаясь по направлению к стене  $A$ . Во время работы следует находиться на уложенных панелях. При установке пола всегда используйте сначала левую, а потом правую панель. Во время укладки помещайте на панели накладку. Благодаря этому они всегда будут уложены в одну линию. Регулярно подравнивайте панели с помощью накладки и молотка. Убедитесь в том, что первый ряд параллелен начальной линии. При необходимости передвиньте весь ряд к стене  $A$  или стене  $B$ , чтобы добиться наилучшего результата.

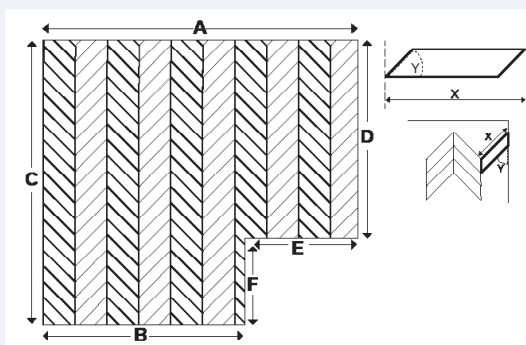
## 7.2. ПОСТАДИЙНАЯ УКЛАДКА ПЛАВАЮЩИМ СПОСОБОМ.



7.2.8. Теперь закончите укладку части пола, оставшейся между первым рядом и стеной С. Для этого ведите укладку от стены А в направлении стены В. Измерьте расстояние до стены (минимум 1 см) под зазор на расширение, а также угол, который необходимо отпилить, убедитесь в том, что ряд уложен напротив стены С и дополнительные блоки на своих местах.

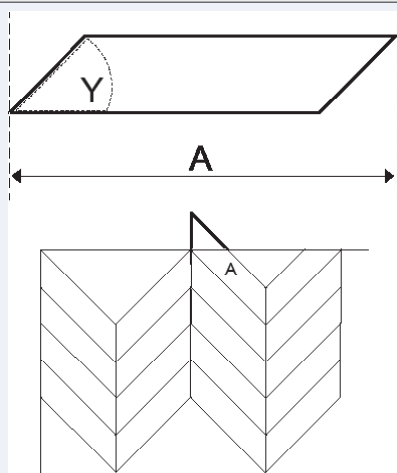


7.2.9. Последующие ряды. Теперь уложите ряд левых панелей. Начните от стены А и двигайтесь в направлении стены В. Всегда соединяйте под углом продольные стороны и соединяйте осторожным постукиванием короткие стороны панелей, используя накладку. Затем установите ряд правых панелей, начиная от стены В и двигаясь в направлении стены А.



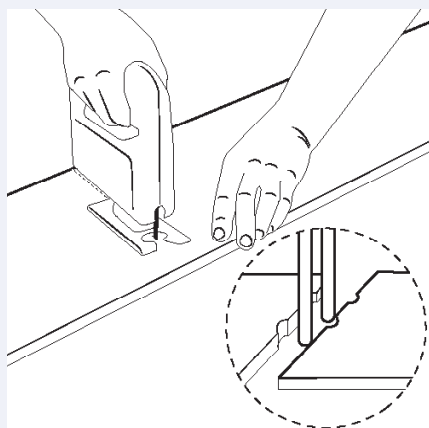
7.2.9. Окончание укладки. На окончательном этапе уложите недостающие панели вдоль стены D. Для укладки панелей у стены используйте уголок.

## 7.2. ПОСТАДИЙНАЯ УКЛАДКА ПЛАВАЮЩИМ СПОСОБОМ.



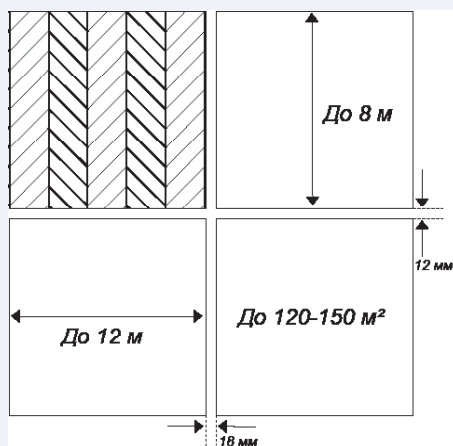
9

7.2.10. Последними укладываются недостающие панели вдоль стен А и В, как показано на рисунках



10

7.2.11 . Отверстия под трубы делайте так: измерьте диаметр, добавьте 12-20 мм и вырежьте отверстия в панели. После этого разрежьте панель пополам, уложите обе части и склейте их клеем для ПВХ. Удалите выступившие излишки клея и оставьте под прессом на сутки.



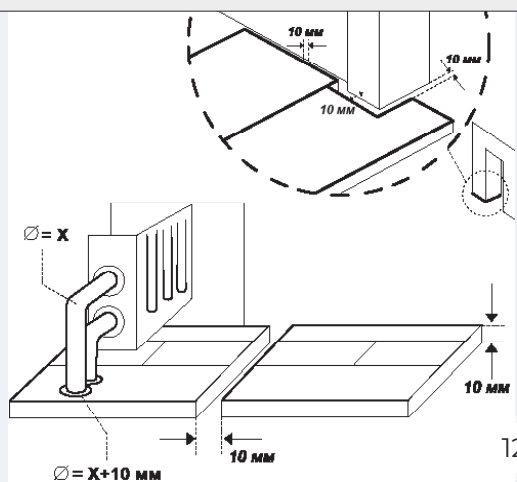
11

7.2.12. Если помещение, где укладывается ламинат, превышает по длине или ширине 12м, а его площадь составляет более 120-150 м<sup>3</sup>, на монтируемом полу необходимо предусмотреть компенсационные швы, шириной не менее 12 мм.

При разметке швов помещение делится на участки длиной не более 12 м, шириной не более 8 м. Отсутствие швов может привести к тому, что на ламинате со временем образуются щели, разойдутся замковые соединения и напольное покрытие придет в негодность.

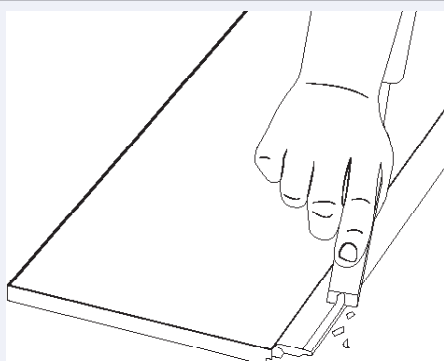


## 7.2. ПОСТАДИЙНАЯ УКЛАДКА ПЛАВАЮЩИМ СПОСОБОМ.



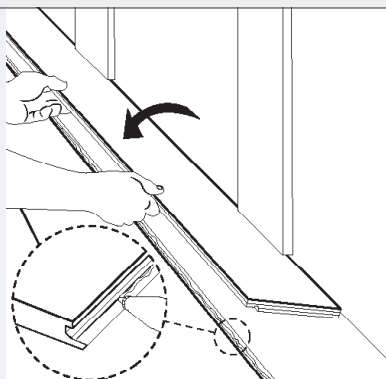
12

7.2.13. Компенсационные швы необходимо соблюдать не только по периметру комнаты. Требуется оставлять зазоры между ламинатом и трубами отопления, а также между панелями ламината, уложенного в разных комнатах. То же самое относится к дверным коробкам. Для соблюдения зазоров дверные коробки устанавливают после укладки пола. Если монтаж ламината производится при уже существующих дверных коробках, то их края необходимо подпилить. Так, чтобы они не давили на ламинат и не было жесткого крепления напольного покрытия.



13

7.2.14. При укладке панелей может возникнуть ситуация, когда часть стены или другая помеха мешает замкнуть замки. В этом случае срежьте выступ замковой части панели, нанесите на элементы клей, установите клинья между панелью и стеной, подвиньте панели под помеху, соедините с предыдущим рядом и плотно прижмите.

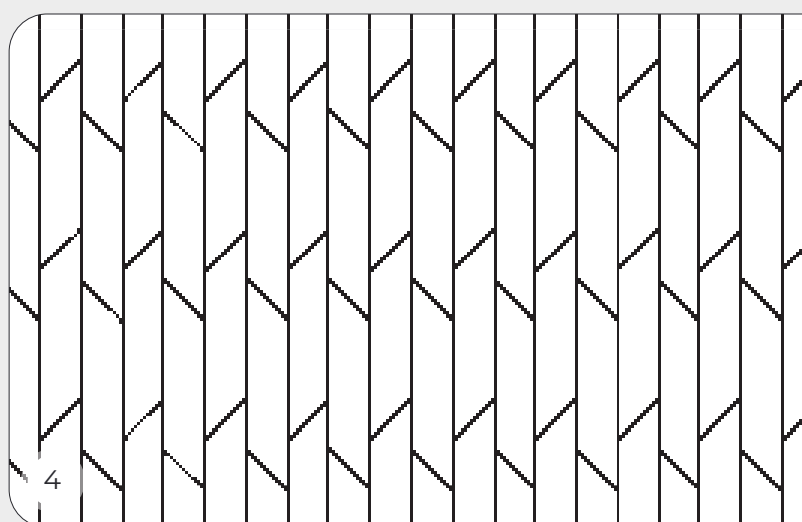
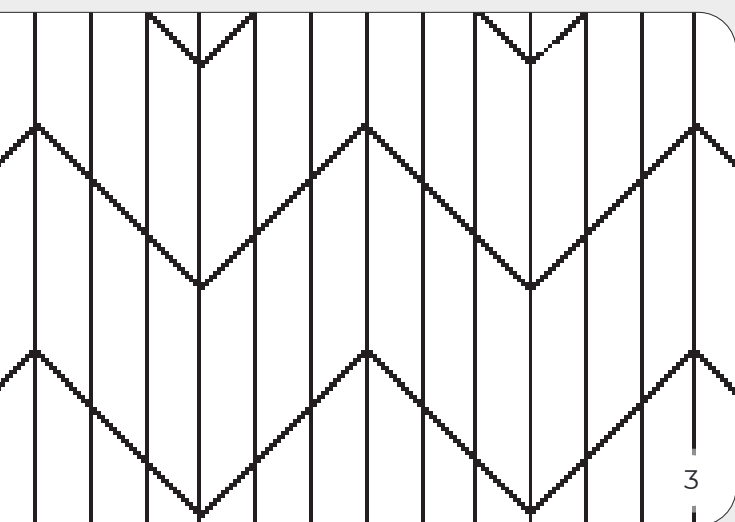
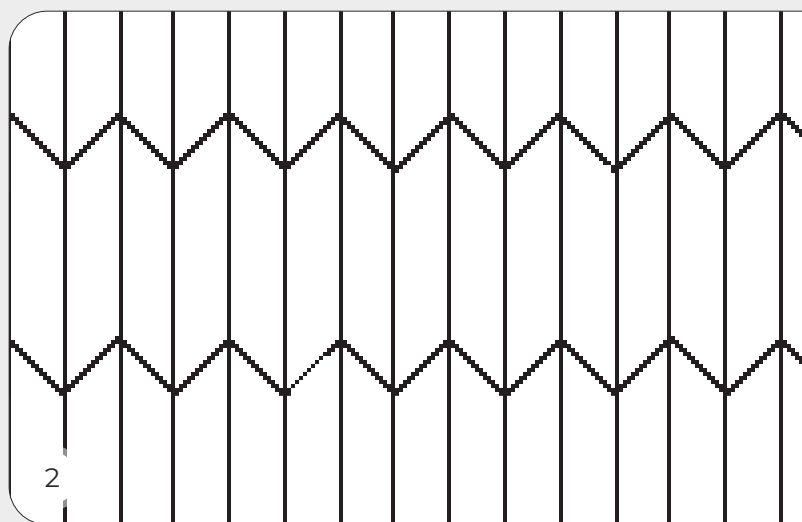
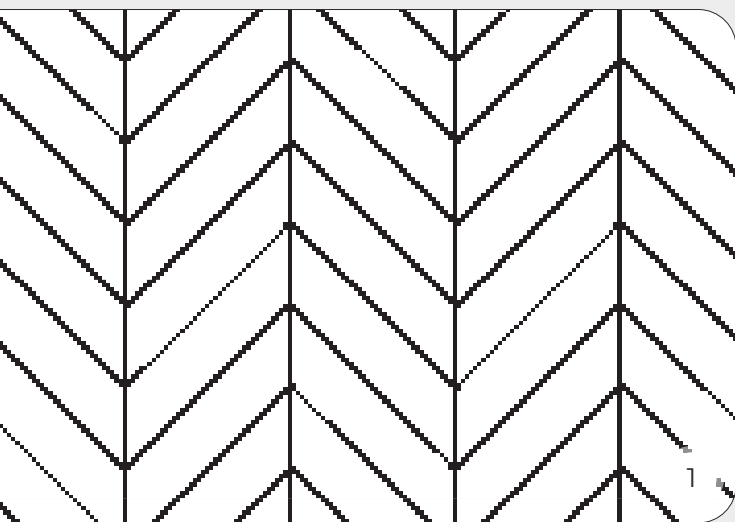


14

## 8. Варианты укладки

### 8.1. ПРИМЕРЫ УКЛАДКИ

Существует большое количество вариантов укладки этой коллекции ламината, вот некоторые из них:



**Внимание!** При укладке елочкой расход материала повышается. Не забудьте заранее учесть это и заказать на 10-15% больше материала.

## 9. Уход и защита напольного покрытия

### 9.1. УХОД ЗА ЛАМИНАТОМ

9.1.1. Чтобы увеличить срок эксплуатации покрытия, следует применять войлочные накладки-наклейки на мебельные ножки. Для мебели с колесиками необходимо использовать специальные подкладки. При входе с улицы обязательно очищать обувь.

9.1.2. Для поддержания покрытия в хорошем состоянии важен регулярный уход с использованием средств, предназначенных для напольных покрытий такого типа. При этом тряпка должна быть тщательно отжата таким образом, чтобы с нее не капала вода. Для ламината с влагозащитным восковым покрытием замков разрешается «влажная» уборка.

**Запрещается использовать для уборки ламината парогенераторы, паровые швабры, мытье мокрой или плохо отжатой тряпкой. Недопустима обработка ламината абразивными средствами**

### 9.2. ЗАЩИТА ПОКРЫТИЯ

9.2.1. Для предотвращения повреждений ламината при перемещении тяжелых объектов необходимо использовать плотный и мягкий подкладочный материал. Защитное покрытие ламината обеспечивает устойчивость к истиранию в процессе эксплуатации, однако контакт с предметами, чья твердость превышает прочность защитного слоя, может привести к образованию царапин. Наличие таких царапин не относится к производственным дефектам, но может привести к потере заявленных эксплуатационных характеристик.



# 10. Гарантия

## 10.1. УСЛОВИЯ ГАРАНТИИ

10.1.1. Ламинат должен быть проверен на наличие дефектов до и во время укладки. Если была произведена укладка уложенный несмотря на видимые дефекты, то ламинат исключается из гарантии.

10.1.2. В соответствии с инструкцией по укладке, ламинат должен быть профессионально установлен в помещениях в соответствии с соответствующими классами использования и износостойкости.

10.1.3. Признаки износа на ламинате должны быть четко видны на площади не менее 1 см<sup>2</sup>; в частности, декоративное покрытие должно быть полностью стерто. Признаки износа на кромках панелей, а также повреждения, вызванные чрезвычайными обстоятельствами или неправильным использованием, особенно механическим воздействием, не подлежат гарантии.

10.1.4. Для того чтобы гарантия оставалась в силе, ламинат должен регулярно обслуживаться в соответствии с инструкциями по уходу (стр 18). Все претензии по гарантии должны быть предъявлены в течение 30 дней с момента обнаружения износа, при этом необходимо предоставить оригинал чека продавцу. Для проверки гарантийных претензий компания FLOOR SERVICE оставляет за собой право осмотреть пол на месте.

## 10.2. ГАРАНТИЙНЫЕ ОБЯЗАТЕЛЬСТВА

10.2.1. В случае признания гарантийного случая компания МАЙ СТЕП предоставит замену поврежденных элементов.

10.2.2. Если соответствующий ламинат более не выпускается, покупателю предоставляется возможность выбрать аналогичный продукт из текущего ассортимента MY STEP.

10.2.3. Поскольку ожидается ежегодная потеря стоимости ламината, замена будет предоставлена при условии соответствующей доплаты со стороны клиента.

10.2.4. Ответственность за дополнительные убытки, особенно за косвенные убытки, такие как расходы на установку, демонтаж и транспортировку поврежденного ламината, не предусматривается.