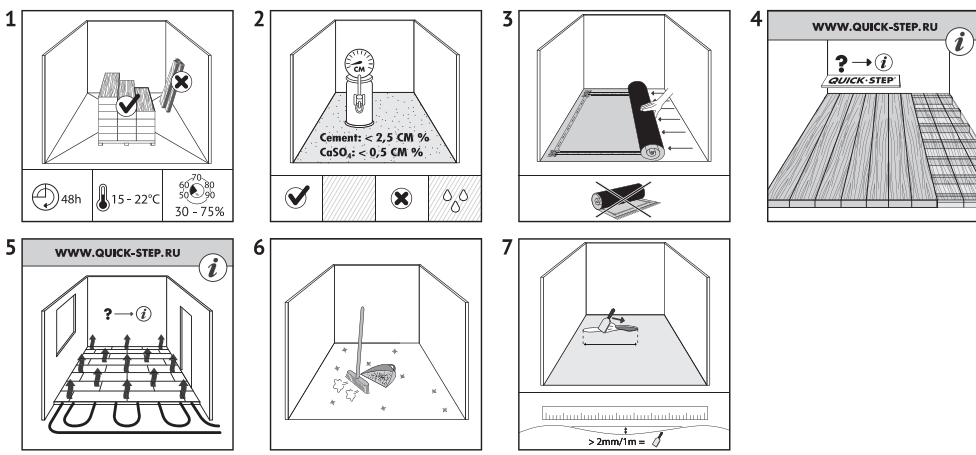


Для достижения наилучших результатов вам необходимо в точности следовать указаниям по укладке.

## ПОДГОТОВКА



1 Обязательно дайте панелям возможность отлежаться в течение 48 часов в закрытой упаковке, расположив их в центре того помещения, где предполагается укладка напольного покрытия. Обязательным условием укладки является температура воздуха 15 - 22° С и относительная влажность воздуха в пределах 30-75 %

2 В СЛУЧАЕ БЕТОННОГО ЧЕРНОГО ПОЛА:

- Свежеуложенный бетон должен сохнуть в течение времени, составляющего не менее 1 недели на 1 см толщины при толщине до 4 см. При толщине более 4 см время высыхания должно быть увеличено вдвое. Например, на высыхание бетонного черного пола толщиной 6 см должно отойти не менее 8 недель. Содержание влаги должно составлять не более 2,5 % (при расчете по методу CM) или не более 5 фн./24ч. на 1000 кв.ф.т. (при расчете по методу хлорида кальция ASTM 1869).  
- Убедитесь в том, что черный пол имеет ровную поверхность. Любые неровности, составляющие более 2 мм на 1 метр длины, должны быть выровнены.

- При наличии системы подогрева панелей напольного покрытия температура черного пола не должна превышать 29°С при влажодержании не более 1,5 % (при расчете по методу CM) или не более 2 фн./24 ч. (при расчете по методу хлорида кальция ASTM 1869). В этом случае необходимо пользоваться специальными указаниями по укладке. За дополнительной информацией обращайтесь к своему продавцу или на сайт [www.quick-step.ru](http://www.quick-step.ru).  
- Обязательно использование подложки с пароизоляционным слоем не менее 150 мкм.

3 Сначала удалите любое напольное покрытие, не защищенное от проникновения влаги (ковролин, тканый войлок и т.п.)  
- Влагонепроницаемые напольные покрытия (ПВХ, линолеум, виниловая плитка и т.п.) удалять не требуется. Обязательно уложите подложку. Для этой цели мы рекомендуем использовать одну из подложек марки Quick•Step®.

4 В СЛУЧАЕ ДЕРЕВЯННОГО ЧЕРНОГО ПОЛА:

- Сначала удалите любое имеющееся напольное покрытие.  
- Проверьте состояние черного пола на наличие следов паразитов или гниения.  
- Убедитесь в том, что черный пол имеет ровную поверхность. Любые неровности, составляющие более 2 мм на 1 метр длины, должны быть выровнены.  
- Убедитесь в том, что дощатый пол достаточно устойчив. Забейте все плохо закрепленные доски гвоздями и уложите сверху выравнивающую подложку Quick•Step®.

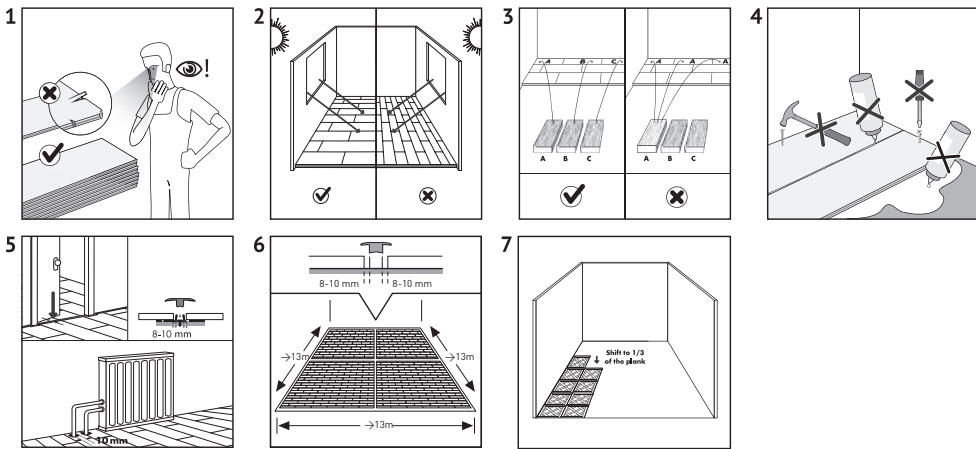
- Уложите панели Uniclic® поперек направления досок черного пола.  
- Необходимо обеспечить достаточную вентиляцию полупроходного подполья под дощатым полом. Удалите все мешающие предметы и обеспечьте достаточную вентиляцию (не менее 4 см² общей площади вентиляционных отверстий на 1 м² пола). Влажодержание древесины не должно превышать 10%

5 При наличии системы подогрева панелей напольного покрытия температура черного пола не должна превышать 29°С при влажодержании не более 1,5 % (при расчете по методу CM) или не более 2 фн./24 ч. (при расчете по методу хлорида кальция ASTM 1869). В этом случае необходимо пользоваться специальными указаниями по укладке. За дополнительной информацией обращайтесь к своему продавцу или на сайт [www.quick-step.ru](http://www.quick-step.ru).

6 Убедитесь в том, что поверхность черного пола является сухой и чистой.

7 Убедитесь в том, что черный пол имеет ровную поверхность. Любые неровности, составляющие более 2 мм на 1 метр длины, должны быть выровнены. Проверьте, можно ли снять старый плинтус. Вы также можете оставить старый плинтус и завершить отделку пола с помощью профиля. Проверьте, чтобы после укладки напольного покрытия и подложки все двери помещения могли беспрепятственно открываться и закрываться (оставьте зазор не менее +1см). Обязательно дайте панелям возможность отлежаться в течение 48 часов в закрытой упаковке, расположив их в центре того помещения, где предполагается укладка напольного покрытия. Обязательным условием укладки является температура воздуха 15-22°С и относительная влажность воздуха в пределах 30-75 %.

## МОМЕНТЫ, НА КОТОРЫЕ СЛЕДУЕТ ОБРАТИТЬ ВНИМАНИЕ



1 Перед началом работы и в процессе укладки пола проверяйте цветовой оттенок всех панелей только при дневном свете. Ни в коем случае не следует использовать для укладки поврежденные панели.

2 Укладку напольного покрытия желательно производить параллельно направлению падения света в данном помещении.

3 При укладке пола обязательно чередуйте между собой панели разных оттенков, из разных пачек, чтобы в конце вам не пришлось укладывать слишком много одинаково светлых или темных панелей подряд.

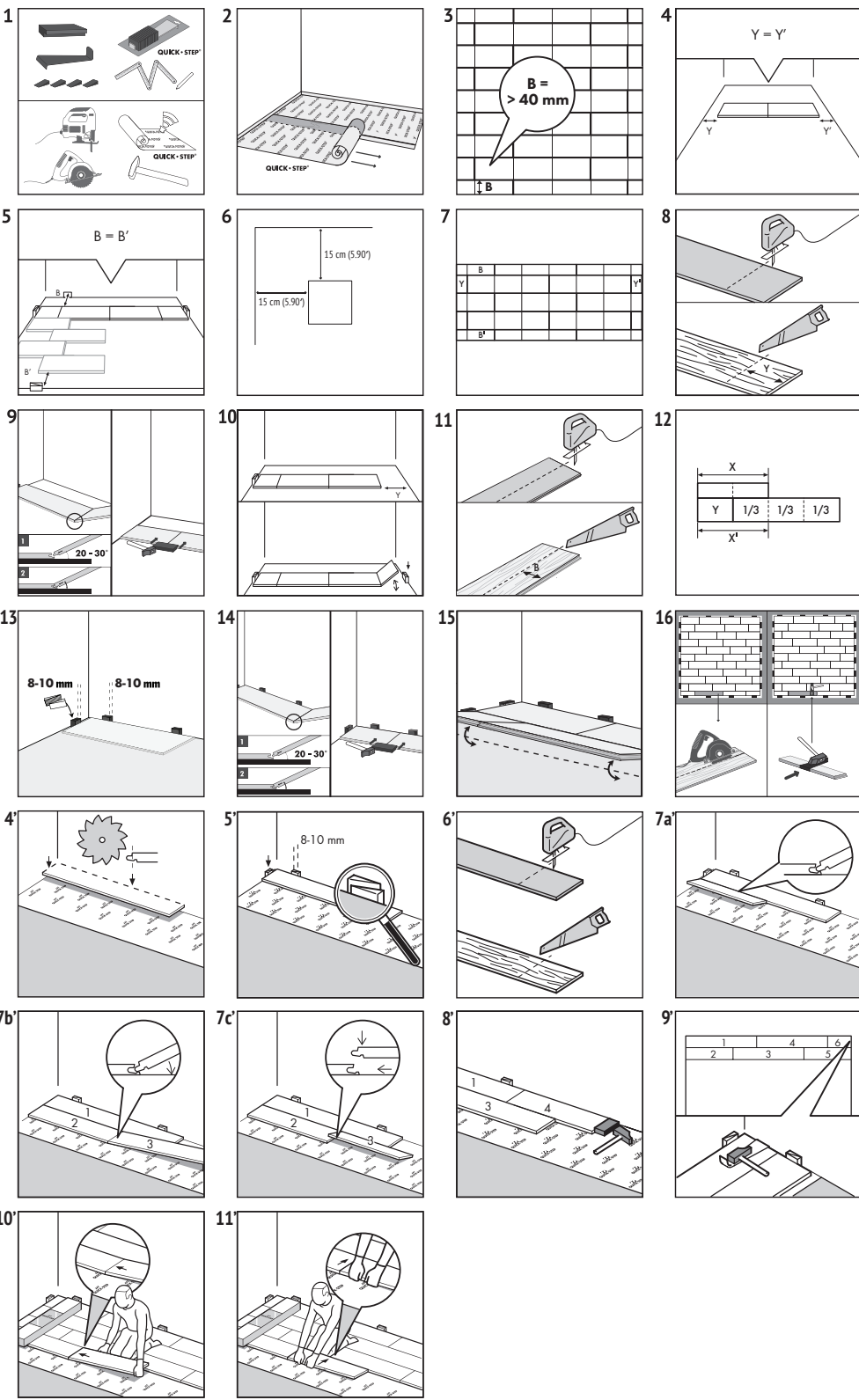
4 Uniclic® революционная система, обеспечивающая возможность укладки напольных покрытий без использования клея. Панели напольного покрытия просто защелкиваются друг в друга благодаря оригинальной геометрии пары гребень-паз.

5 Поскольку влажность воздуха в помещении может меняться в зависимости от времени года, напольное покрытие обязательно должно иметь возможность расширяться и сжиматься. По этой причине вам необходимо оставить температурный шов шириной не менее 5 мм по всему периметру пола, а также вокруг стоек, вдоль порогов и под дверями. Заделка температурных швов может производиться с помощью профиля, прикрепляемого к черному полу. Рекомендуем также обеспечивать наличие температурного шва между различными помещениями (например, под дверью).

6 В помещениях большой площади температурные швы должны располагаться через каждые 13 м по ширине и через каждые 13 м по длине. Плиты Uniclic® не предназначены для использования в помещениях с высокой влажностью и температурой (например, ванная комната). Также необходимо избегать экстремальных перепадов этих показателей (например, при включении отопления зимой в доме, который долгое время не отапливался). Необходимо обеспечить наличие температурного шва 8-10 мм между порогом и панелями ламината.

7 Каждая планка данного дизайна разделена на 3 равные части фальш-фасками. Для получения правильного рисунка на полу необходимо укладывать планки так, чтобы фаски планок предыдущего ряда совпадали с фальш-фасками нового ряда по короткой стороне. Нельзя укладывать планки стык в стык с образованием крестообразного соединения. Укладывайте панели таким образом, чтобы стыки располагались со смещением на 1/3 планки относительно друг друга. При этом не исключена укладка другим способом, дизайн данной коллекции позволяет фантазировать и создавать свой рисунок на полу.

## УКЛАДКА ПОЛА



1 Помимо обычных инструментов и приспособлений для укладки ламинированных напольных покрытий (таких как молоток, ножовка, карандаш, рулетка), вам потребуются следующие вспомогательные принадлежности:  
- установочный комплект Quick•Step® (монтажный ломик, распорки (шириной от 1 до 8 мм) и брусок, специально предназначенный для подбивки панелей Uniclic®, использование других брусков может привести к порче замка);  
- подложка;  
- изделия для ухода за покрытием.

Использование для этой цели любых изделий, кроме фирменных вспомогательных принадлежностей марки Quick•Step®, может вызвать повреждение напольного покрытия Quick•Step®. Поэтому мы рекомендуем использовать Quick•Step®, поскольку они разработаны специально для использования с панелями напольных покрытий Quick•Step® и прошли проверку на соответствие этой цели. Несомненно, вам также придется распиливать некоторые панели. Для обеспечения аккуратного распила панель должна располагаться декором вниз, если вы работаете ножовкой, и вверх, если пользуетесь электрическим лобзиком или циркулярной пилой. Подумайте над тем, каким образом вам будет проще всего уложить напольное покрытие. Мы предлагаем метод укладки для людей, лучше владеющих правой рукой, т.е. слева направо. При желании вы сможете точно так же работать и в противоположном направлении. Уникальность системы Uniclic® заключается в том, что она позволяет производить укладку планок двумя различными способами: Способ А: Поместите укладываемую панель под углом 20-30° к ранее установленной. Слегка подвигайте панель вверх-вниз, одновременно надавливая на нее вперед. В результате панели автоматически защелкнутся в нужном положении. Для этого вы можете либо вставлять гребень в паз, либо изделие в паз, либо изделие в паз, либо изделие в паз. Способ В: Система Uniclic® также позволяет вам забивать панели друг в друга, не поднимая их от пола. Для укладки покрытия данным способом вам необходимо использовать специальный брусок для подбивки Uniclic®. При этом не следует соединять между собой планки одним ударом. Во избежание повреждения панелей вам необходимо сбивать их друг с другом постепенно.

2 Сначала уложите подложку, которую следует раскатывать по ширине помещения постепенно по мере вашего продвижения. Специально предназначенные для этой цели подложки Quick•Step® обладают всеми необходимыми влагозащитными, изолирующими, шумоподавляющими и выравнивающими свойствами. Их гладкая верхняя поверхность существенно облегчает процесс укладки панелей ламинированного напольного покрытия и обеспечивает возможность значительного расширения ее площади впоследствии. Более подробную информацию о подложках марки Quick•Step® и способах их укладки вы сможете найти на их упаковке или получить у своего продавца. Убедитесь, что подложка содержит пароизоляционный слой толщиной не менее 150мкм. В случае его отсутствия поставьте пароизоляционную пленку толщиной не менее 150мкм под подложку. Перед отрезанием подложки/пленки по размеру убедитесь в том, что она немного заходит на стену. Впоследствии к ней будет прикрепляться плинтус.

3 Перед началом работ тщательно измерьте длину и ширину помещения, чтобы точно определить список покупок, который обеспечит гармоничный внешний вид пола. Это особенно важно при использовании плиток с типовым узором. Кроме того, это позволит избежать ситуации, в которой последний ряд может оказаться слишком узким. Если ширина последнего ряда оказывается менее 40 мм, для удобства монтажа рекомендуется обрезать планки первого ряда по длине.

4 Способ 1: Вы достигнете наилучшего визуального эффекта, если рисунок на полу будет симметричен. Панели внешних рядов должны иметь одинаковый размер. Для этого измерьте комнату по ширине и убедитесь, что расстояние Y равно расстоянию Y'. При расчете необходимо учесть наличие температурных швов (рис. 12)

5 Сделайте аналогичный расчет по длине комнаты и убедитесь, что расстояние B=B'. При расчете необходимо учесть наличие температурных швов (рис. 12)

6 Убедитесь, что размер внешних планок не менее 15 см.

7 Схематичный пример укладки пола.

8 Необходимо начать укладку со второго ряда, чтобы сделать расчет длины стартовой планки. Отмерьте расстояние Y на первой планке второго ряда.

9 Соберите полный второй ряд по короткой стороне, соединяя панель под углом 20-30° к ранее установленной. Слегка подвигайте панелью вверх-вниз, одновременно надавливая на нее вперед. В результате панели автоматически защелкнутся в нужном положении. Для выравнивания панелей подступите их в месте стыка, используя брусок Uniclic®.

10 Длина последней планки во втором ряду должны быть равна Y'.

11 Начинаем подготовку для укладки первого ряда. Отмерьте на планке расстояние B и отпилите планку.

12 Наибольший визуальный эффект будет достигнут при совпадении фасок, деющих планки на три равные части, т.е. ситуации, когда фаски одного ряда являются продолжением декоративных фасок следующего ряда. Для этого необходимо верно рассчитать длину подрезки первой планки ряда. Длина планки первого ряда обозначена как X (X-X').

13 Теперь можно укладывать первый ряд. Расположите планку так, чтобы ее спиленные стороны оказались напротив стен. Установите между планками и стеной распорки из установочного комплекта. Это позволит обеспечить наличие температурного шва достаточной ширины: 8-10 мм.

14 Поместите укладываемую панель под углом 20-30° к ранее установленной. Слегка подвигайте панелью вверх-вниз, одновременно надавливая на нее вперед. В результате панели автоматически защелкнутся в нужном положении. Для выравнивания панелей подступите их в месте стыка, используя брусок Uniclic®.

15 Вставьте второй собранный ряд в первый ряд целиком под углом 20-30°, при этом следите, чтобы фаски совпадали.

16 Соберите оставшиеся ряды аналогичным образом, вставляя каждый последующий ряд в предыдущий. Между последним рядом планок и стеной также необходимо оставить температурный шов шириной 8-10 мм. Это необходимо учитывать при распиливании панелей последнего ряда. В тех местах, где укладывать планки Uniclic® с помощью бруска для подбивки оказывается слишком трудно (например, у стены), вы можете сбивать их друг с другом при помощи молотка и монтажного лопика.

17 Способ 2: Начните первый ряд с целой планки. Сначала спилите ее с длинной и с короткой стороны.

18 Приложите планку с отпиленными кромками к стене. Поместите распорки из монтажного комплекта между планками и стеной. Это обеспечит достаточную ширину компенсационного шва: 8-10 мм.

19 В процессе монтажа может потребоваться обрезка панелей. Чтобы получить чистый срез, сторона с орнаментом должна быть обращена вниз, если используется лобзик или круговая ручная пила, и вверх, если используется ножовка или цепная пила. Убедитесь, что концевые соединения панелей в двух соседних рядах не совпадают. Наибольший визуальный эффект будет достигнут при соединении фасок, деющих планки на три равные части, т.е. ситуации, когда фаски одного ряда являются продолжением декоративных фасок следующего ряда. Для этого соблюдайте правило смещения планки на 1/3.

20 Разместите устанавливаемую панель под углом от 20 до 30° к уже уложенной панели. Аккуратно перемещайте панель вверх и вниз, одновременно прикладывая давление вперед. Панели автоматически защелкнутся.

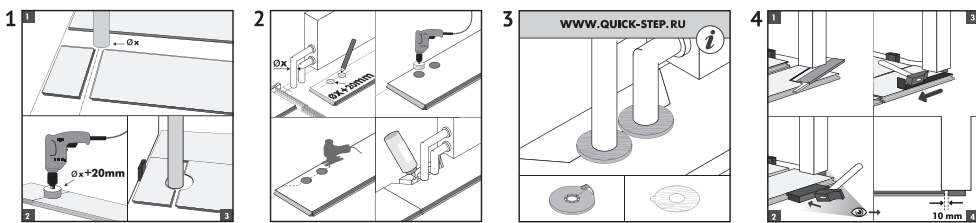
21 С помощью Uniclic® можно соединить панели друг с другом без подъема. Для этого необходимо использовать специальный блок для постукивания Uniclic®. Не следует соединять планки одним ударом. Во избежание повреждения панелей их необходимо соединять вместе, постепенно обстучивая.

22 В местах, где достаточно сложно установить планки Uniclic® с помощью блока для постукивания (например, у стены), их можно прижать друг к другу с помощью подбойника и молотка.

23 После укладки достаточного числа рядов удобно продолжить монтаж следующим способом: положите открытую упаковку панелей на уложенные ряды. Перейдите на уложенные ряды и вставьте короткую сторону панели в предыдущую панель до щелчка.

24 Теперь поместите обе руки вблизи стыка, как показано на рисунке, и потяните длинную сторону планки к себе. Панели защелкнутся. Продолжайте монтаж этим способом до противоположной стены помещения.

## УКЛАДКА ПОКРЫТИЯ ВОКРУГ СТОЯКОВ



1 В тех рядах, где проходит стояк, необходимо обеспечить, чтобы он попал точно на поперечный стык двух панелей. Возьмите коронку/сверло диаметром, большим диаметра стояка на 20 мм, для обеспечения температурного шва. Защелкните панели друг в друга по короткой стороне и просверлите отверстие в центре на стыке между ними. Теперь вы можете уложить панели.

2 Схема укладки под радиатором батареи:

1. Отмерьте место, где трубы пройдут через панель. Не забудьте оставить температурный шов в 20 мм.

2. Возьмите коронку/сверло диаметром, большим диаметра труб на 20 мм, для обеспечения температурного шва. Просверлите отверстие в панели.

3. Прорежьте панель через получившиеся отверстия, как показано на рисунке.

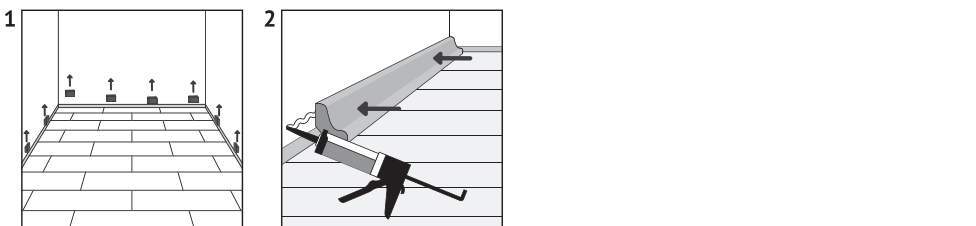
4. Уложите панель под радиатором батареи.

5. Возьмите отпиленный кусок и прикрепите с помощью столярного клея.

6 Для обеспечения идеальной отделки вокруг стояков используйте специальные розетки или заполните температурный шов эластичным герметиком.

7 Распил панелей следует производить таким образом, чтобы после их укладки получить под дверью температурный шов шириной не менее 10 мм. Если вы не можете поднять панель, то сбейте ее с панелями, уже лежащими на полу, с помощью специального бруска для подбивки или молотка с монтажным лопиком.

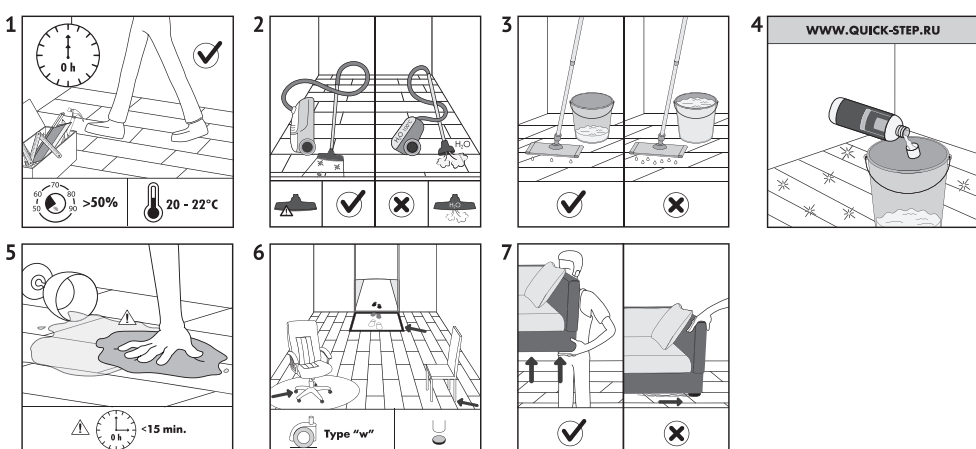
## ОТДЕЛКА



1 Уберите все распорки.

2 Установите плинтус поверх подложки/пленки, выходящей на стену из-под пола. Ни в коем случае не прикрепляйте плинтус к полу. Указанный способ позволяет напольному покрытию расширяться и сжиматься под плинтусом. В тех местах, где невозможно разместить профили или плинтусы, заполните температурные швы пластичным герметиком.

## УХОД



1 Вы можете спокойно ходить по полу как в процессе укладки, так и сразу после ее завершения. Следите за тем, чтобы уровень влажности воздуха в помещении никогда не опускался ниже 50%. В случае необходимости воспользуйтесь увлажнителем воздуха.

2 Для сухой уборки мы рекомендуем пользоваться тряпкой для вытирания пыли или пылесосом. Убедитесь, что насадка для пылесоса имеет специальную щетку и мягкое колесо, которые не оставят царапин на вашем полу. Использование парочистителя недопустимо.

3 Влажная уборка абсолютно недопустима.

4 Для полуважной уборки мы рекомендуем использовать специализированные чистящие средства для ламинированных напольных покрытий, которые после разбавления водой (см. указания на упаковке) наносятся на микрофибровую тряпку. Следует учитывать, что использование других чистящих средств может привести к повреждению вашего напольного покрытия. Сразу после этого обязательно протрите пол насухо, т.е. до удаления с его поверхности всех видимых следов влаги.

5 Стойкие пятна следует аккуратно удалять средством для снятия косметического лака на основе ацетона. Ни в коем случае не пользуйтесь абразивными чистящими веществами!  
- Ни в коем случае не натирайте пол воском и не покрывайте лаком.  
- Избегайте проникновения влаги между панелями и черным полом.

6 Удаляйте с пола любые количества воды немедленно после их появления.

7 Меры предосторожности при использовании.

-Наденьте на ножки мебели и стульев подходящие по размеру войлочные подшвы или пластмассовые колпачки.

-Избегайте занесения грязи, воды и песка внутрь помещения, поместив у входной двери подходящий по размеру коврик.  
-Используйте офисные кресла и стулья с мягкими колесиками, не повреждающими ламинированное напольное покрытие, и/или воспользуйтесь подходящим по размеру защитным ковриком.

8 Переставляя мебель, обязательно приподнимайте ее. При движении мебели по полу на ламинате могут остаться глубокие царапины.